



Dotazníkové šetření na využívání dat ze strany obcí v České republice

ČVUT UCEEB, Wojciech Belch



Úvod

V této zprávě je popsáno dotazníkové šetření, které bylo provedeno v rámci projektu CESMOD. Šetření bylo zaměřeno na využívání dat ze strany obcí v České republice. V následujícím textu je popsána metodologie šetření, popsán je nástroj na sběr dat (dotazník), podrobně jsou prezentovány výsledky celého šetření.

Metodologie

Hlavním cílem šetření bylo získat detailní popis využívání dat ze strany obcí ČR. Sledováno bylo, jaká data obce sbírají a využívají, jakým způsobem jsou data sbírána a uchovávána, kdo s daty pracuje. Další cílem bylo zjistit, jaké jsou potřeby obcí v oblasti sbírání a využívání dat.

Šetření bylo navrženo jako kvantitativní, data byla sbírána pomocí dotazníku. Dotazník byl určen pracovníkům obcí ČR.

Využit byl dotazník vlastní konstrukce. Šetření bylo realizováno v online podobě. Finální verze dotazníku měla celkem 26 otázek. Jednalo se o kombinaci otázek s nucenou volbou (s 1 možnou odpovědí i s možností zaškrtnout více položek u jedné odpovědi) a posuzovacích slovních škál. Použity byla také otevřené otázky. Kompletní dotazník je v příloze této zprávy. Dotazník byl před vlastním sběrem pilotován a několikrát upravován až do své finální podoby (viz příloha). K poslední drobné úpravě dotazníku došlo ještě na počátku sběru dat. Vzhledem k tomu, že se nijak zásadně neměnil charakter dotazníku, ani obsah otázek (u některých otázek byla přidána možnost neodpovědět, resp. byla přidána možnost odpovědět nevim, některé otázky byly dále použity jako filtrovací), tak dotazníky před touto finální úpravou nebyly z analýzy vyřazeny (to se týkalo také dotazníků z pilotního ověřování).

Celkem bylo získáno 496 (zcela či částečně vyplněných) dotazníků, z toho pocházelo 6 dotazníků z pilotního šetření. Vyřazeny byly dotazníky, které nebyly kompletní (nebyly dokončené) – jednalo se o 298 takových dotazníků. Dále bylo vyřazeno 85 dotazníků na základě filtrovacích otázek: vyřazeny byly dotazníky obcí, kde se s daty nepracuje vůbec (22 dotazníků), dále se jednalo o dotazníky, ve kterých respondent uvedl, že se problematice dat věnuje jen okrajově, nebo vůbec. **Do analýzy tak bylo zařazeno celkem 113 dotazníků** (z toho 3 dotazníky pocházely z pilotáže).

Dotazník byl naprogramován agenturou STEM/MARK, tato agentura také technicky zajišťovala sběr dat skrze online platformu Dialogin. Sběr dat probíhal v 2025 a po mírné úpravě dotazníku (viz výše) v období listopad 2025 až leden 2026. Dotazník s výzvou k vyplnění byl distribuován skrze Národní síť Zdravých měst ČR, Sdružení místních samospráv České republiky, z. s., Národní síť Místních akčních skupin ČR, z. s., Ministerstva pro místní rozvoj a na webových stránkách a v newsletteru projektu CESMOD. Celé šetření bylo realizováno bez nároku na reprezentativnost výzkumného souboru.

Analýza dat byla provedena pomocí programu SPSS a MS Excel. Využity byly prostředky popisné statistiky. Účast v šetření byla pro respondenty bez nároku na honorář, účastníci mohli z šetření kdykoli odstoupit.

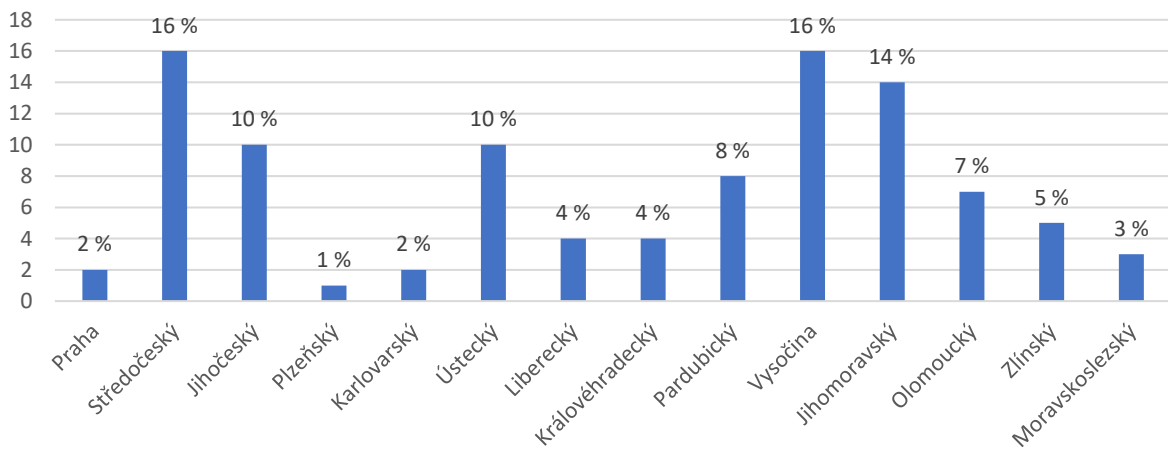


Výsledky

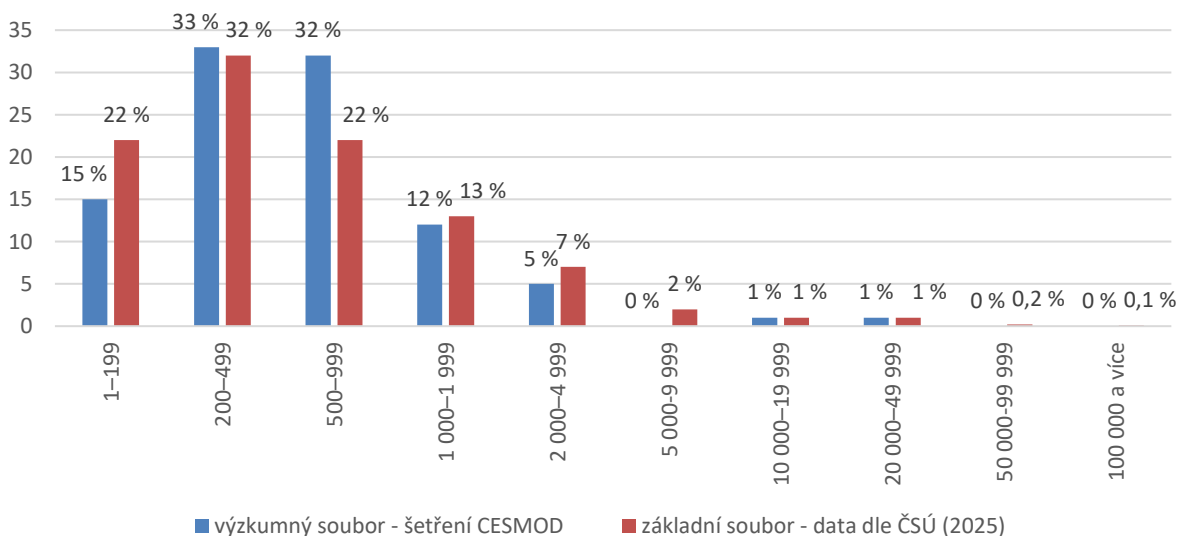
Z pohledu regionů byly zastoupeny všechny kraje, a to v různé míře (16–1 %), podrobnosti jsou v grafu č. 1. Nejvíce zastoupený byl Středočeský kraj, Vysočina (v obou případech 16 %) a Jihomoravský kraj (14 %). Nejčastěji se do šetření zapojily obce menších kategorií z pohledu počtu obyvatel (graf č. 2), 80 % respondentů bylo z obcí, které mají do 1000 obyvatel. Z pohledu konkrétních obcí je šetření anonymní – většina respondentů (81 %) nevedla konkrétní obci, kterou v šetření zastupovali. V rámci grafu č. 2 je provedeno srovnání výzkumného souboru se základním souborem (všechny obce ČR) z pohledu počtu obyvatel (v šetření byly využity velikostní kategorie používané ČSÚ) – je možné konstatovat, že v rámci tohoto ukazatele se distribuce jednotlivých velikostních kategorií výzkumného souboru do značné míry blíží skutečnému rozložení u základního souboru (dle dat ČSÚ z roku 2025).

Polovinu respondentů šetření tvořili starostové zapojených obcí, zaznamenáno bylo několik dalších rolí / pozic v rámci úřadů (jejich přehled je v grafu č. 3), druhou nejčastěji uváděnou pozicí byl referent / úředník (13 %), třetí pak místostarosta (10 %). Obecně tedy převažovali pracovníci vedení (malých) obcí.

Graf č. 1 – Zapojené kraje (v %), N=113

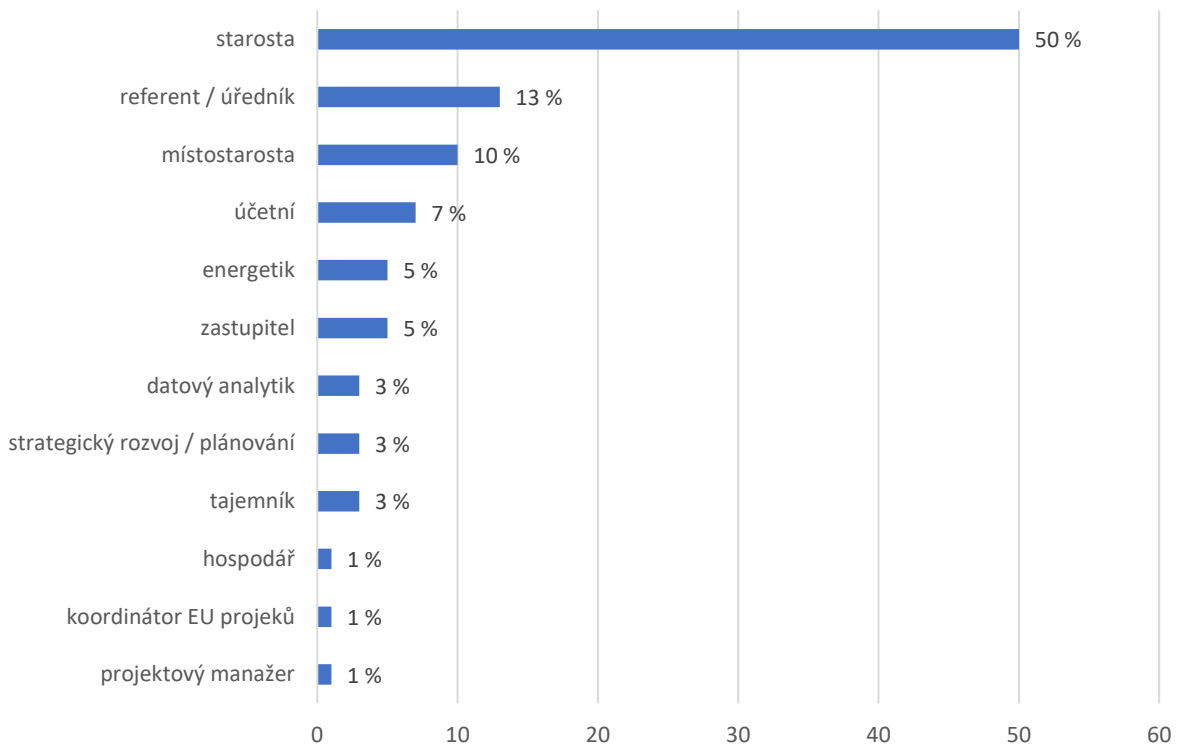


Graf č. 2 – Zapojené obce z hlediska počtu obyvatel (v %), N=78



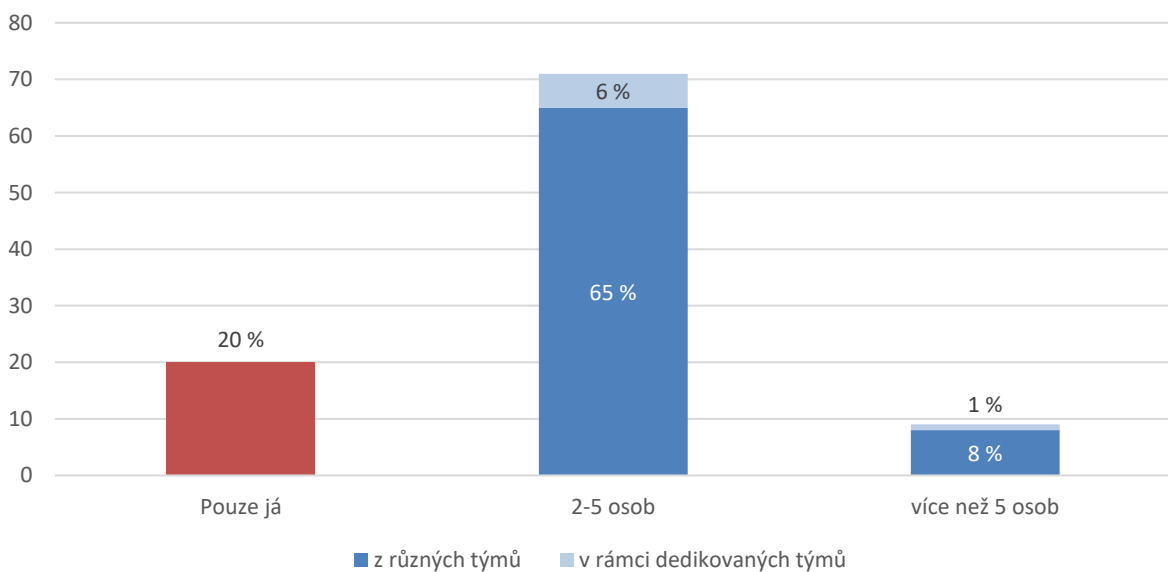


Graf č. 3 – Role / pozice respondentů na úřadu obce (v %), N=111



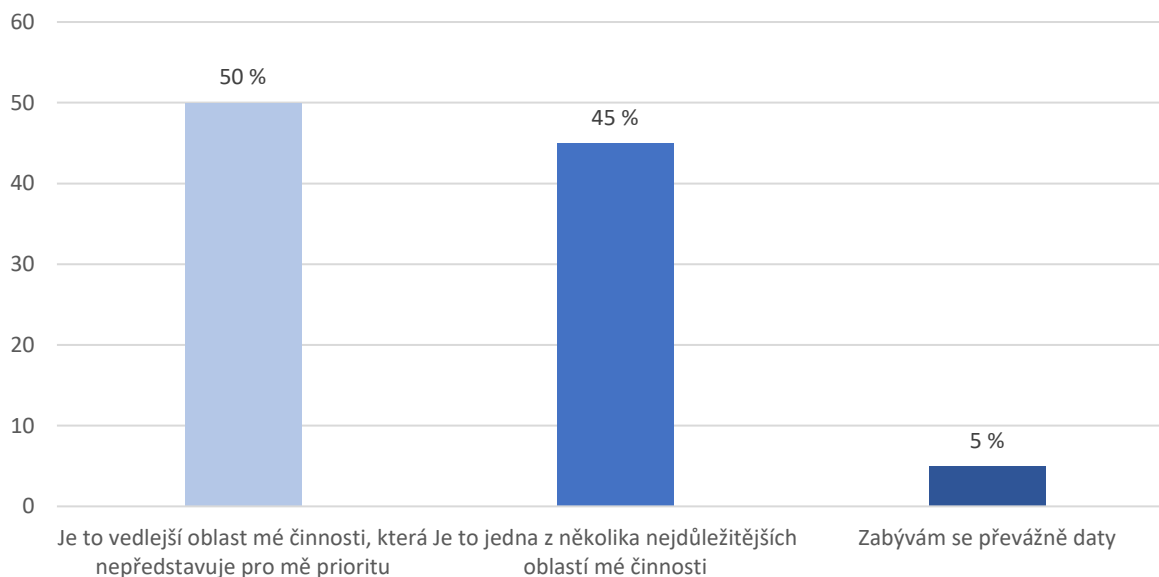
Zhruba tři čtvrtiny respondentů (71 %) uvedly, že se v rámci úřadu dané obce zabývá daty 2 až 5 osob, ve většině případů se v rámci daného úřadu jednalo o pracovníky z různých týmů (graf č. 4). Pro polovinu respondentů představovala práce s daty vedlejší činnost, nejednalo se o pracovní prioritu. Pouze malá část respondentů (5 %) uvedla, že se ve své práci zabývá převážně daty (graf č. 5).

Graf č. 4 – Počet osob, který se na úřadu dané obce zabývá problematikou dat (v %), N=113





Graf č. 5 – Jak důležitou část pracovní náplně respondentů představuje datová problematika? (v %), N=113



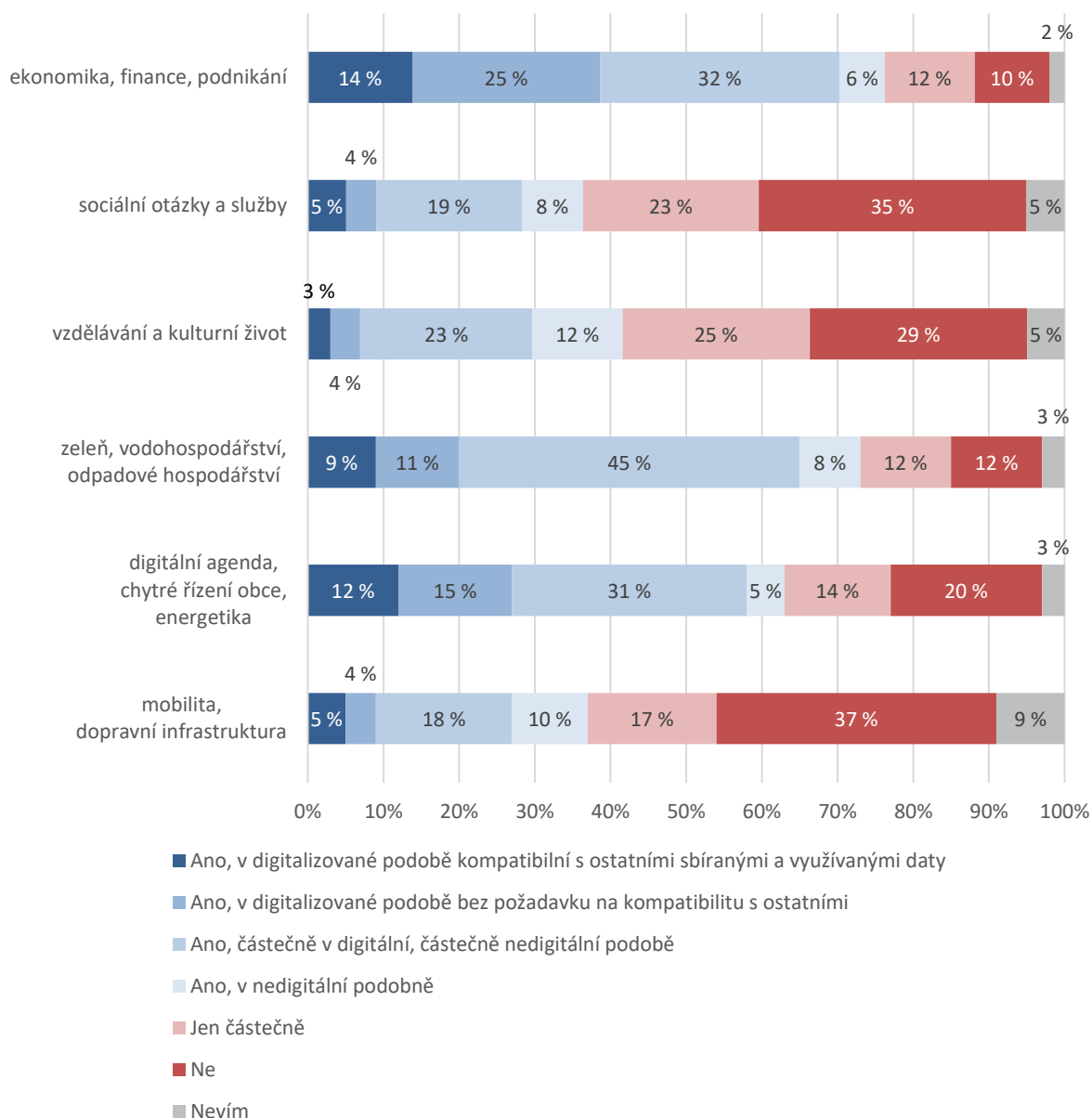
Sledováno bylo jakým způsobem se pracuje s daty v 6 vybraných oblastech, jednalo se o:

- 1) oblast ekonomickou,
- 2) sociální,
- 3) vzdělávací a kulturu,
- 4) zeleň, vodohospodářství a odpadové hospodářství,
- 5) digitální agendu a energetiku a
- 6) mobilitu.

Respondenti uváděli, zda a v jaké formě sbírají data ve výše uvedených oblastech (graf č. 6). Z tohoto pohledu je možné sledované oblasti rozdělit do 2 skupin: první skupinu tvoří ekonomická oblast; zeleň, vodohospodářství a odpadové hospodářství; digitální agenda a energetika – pro tyto oblasti platí, že obce tato data většinou sledují, z hlediska způsobu jde nejčastěji o částečně digitální a částečně nedigitální sledování, relativně malá část obcí uvedla že tato data vůbec nesleduje. Pro zbylé oblasti naopak platí, že je zapojené obce častěji vůbec nesledují, jednalo se zhruba o třetinu obcí. Pokud už se data v těchto oblastech sledují, tak se většinou jednalo o digitální formu bez požadavku na kompatibilitu. Obecně je možné konstatovat, že je u všech sledovaných oblastí sběr dat v čistě nedigitální formě málo častý (5-12 %).



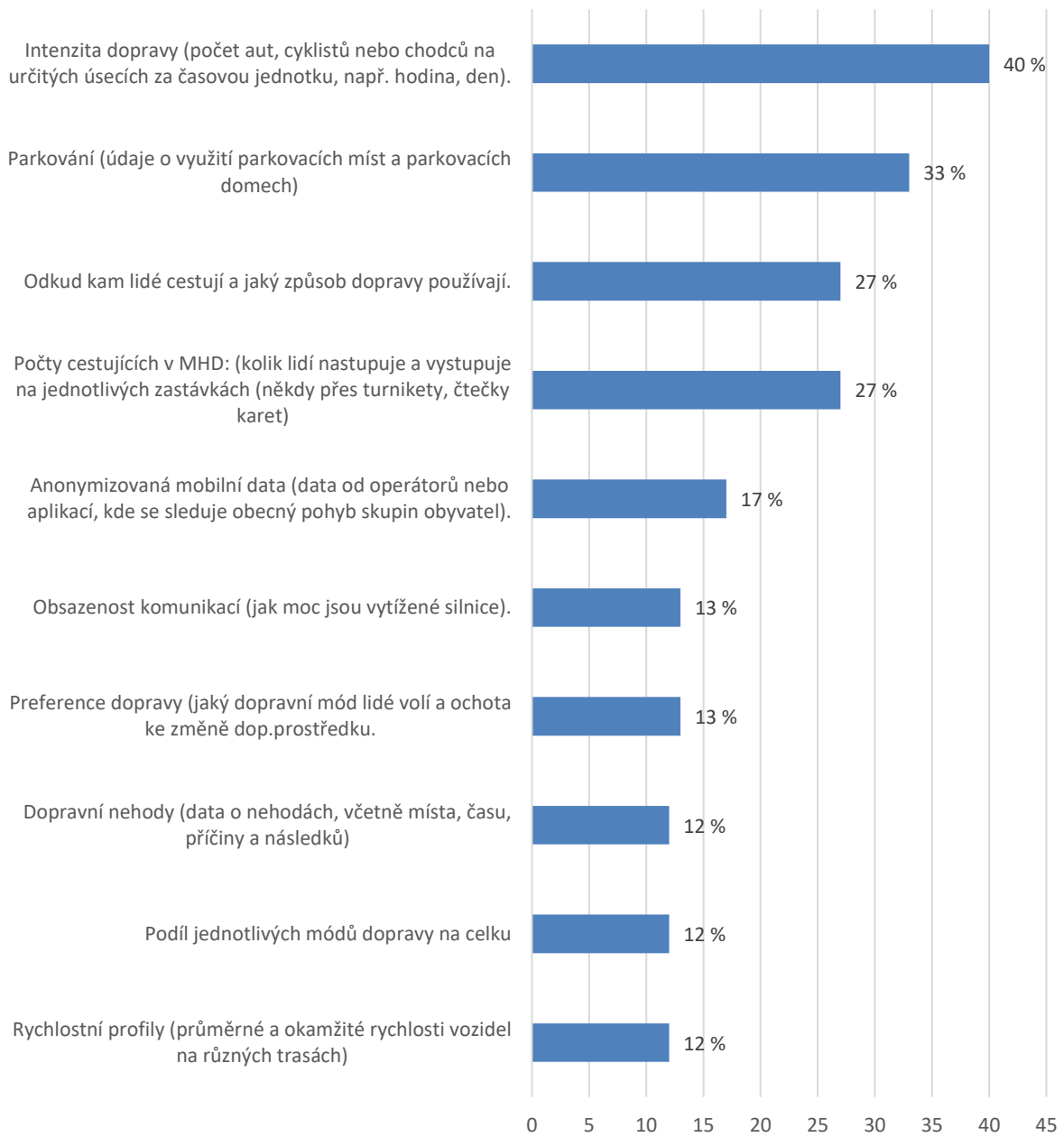
Graf č. 6 – Oblasti, ve kterých obce sbírají data (v %), N=113



Podrobně bylo sledováno, v jakých oblastech, jakým způsobem a jak často sbírají obce data ohledně mobility (graf č. 7-9). V různé míře (v rozpětí 40-12 %) byla sbírána data ve všech sledovaných oblastech mobility, nejčastěji se jednalo sledování intenzity dopravy (40 %), o data o parkování (33 %), dále pak o data z oblasti MHD a o to, odkud a kam lidé cestují a jaký volí způsob dopravy (v obou případech 27 %). Z hlediska formy bylo možné nalézt oblasti, kde dominoval sběr digitálních dat – rychlostní profily (83 %) a anonymizovaná data od mobilních operátorů (78 %), na opačné straně byly oblasti, kde převažoval sběr nedigitální – preference druhu dopravy (71 %) a obsazenost komunikací (86 %). U zbylých oblastí se jednalo o různý poměr dat digitálních, nedigitálních a dat sbíraných oběma formami. Pro všechny sledované oblasti mobility platí, že jsou data sbírána většinou (či zcela) pouze občas, případně ad hoc (nikoli kontinuálně). V případě formy sběru dat o mobilitě a frekvence sběru dat je však potřeba upozornit na relativně nízkou míru odpovědí respondentů (N=6-21) – tyto údaje tak mohou být méně spolehlivé.

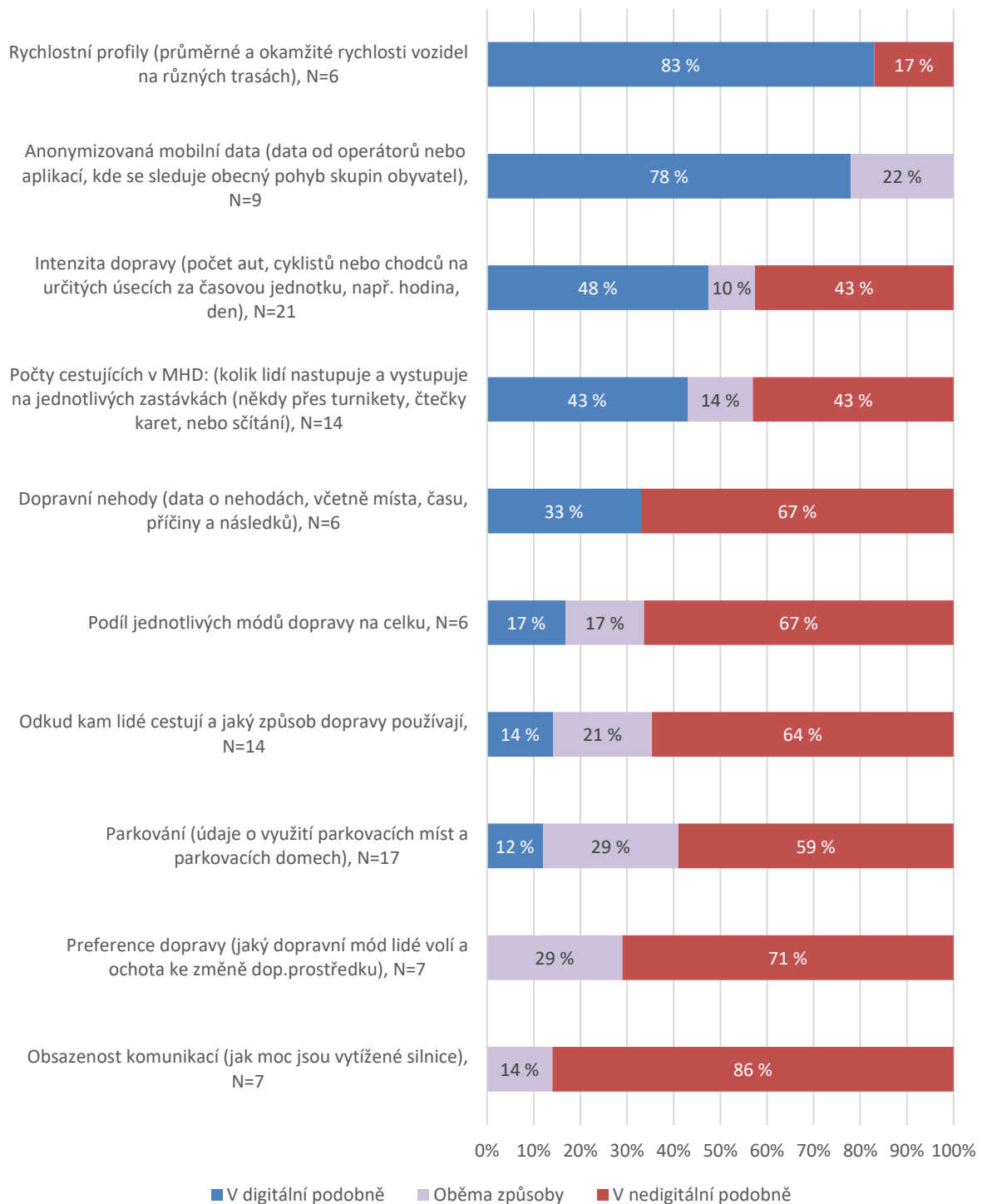


Graf č. 7 – Oblasti, ve kterých obce sbírají data ohledně mobility (v %), N=52



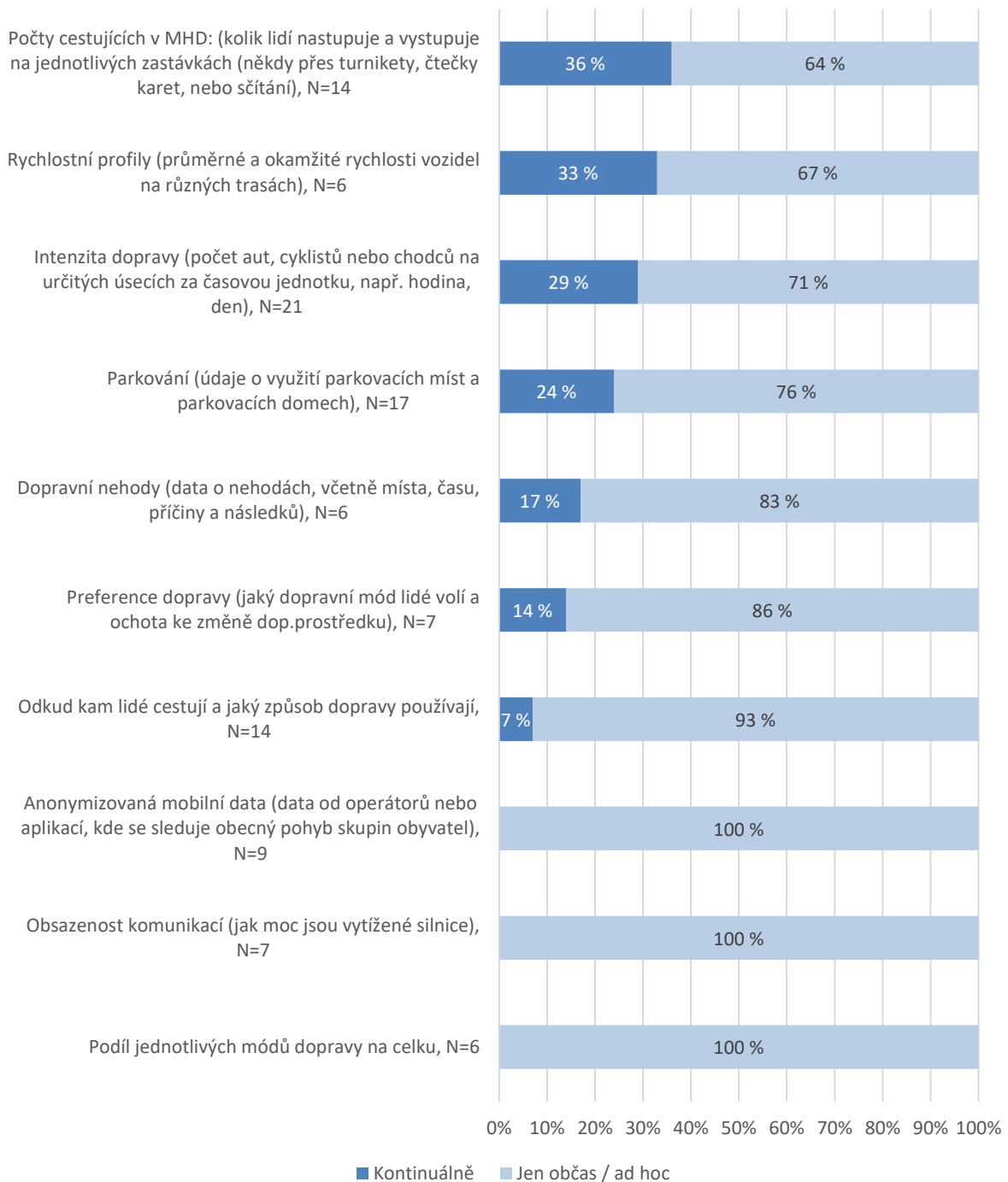


Graf č. 8 – Forma, ve které obce sbírají data ohledně mobility (v %), N=6-21





Graf č. 9 – Jak často sbírají obce data ohledně mobility (v %), N=6-21





Účastníci šetření v rámci otevřených otázek popisovali, jaké konkrétní nástroje pro sběr a uchování dat používají (tabulky č. 1-6). Respondenti přistoupili k odpovědím různě, někteří se více zaměřili na konkrétní nástroje na sběr dat, někteří popisovali metody sběru dat, jiní respondenti se zaměřili na způsob uchování dat (menšina respondentů). Odpovědi se také lišily v míře obecnosti. V rámci všech 6 hlavních sledovaných oblastí se v odpovědích opakovaly 2 obecné kategorie: tužka-papír a využívání softwaru / počítače (pro sběr i uchování dat) – jejich poměr byl u sledovaných oblastí různý, softwarové řešení převažovalo u většiny oblastí, výjimkou byly sociální oblast a oblast zeleně, vodohospodářství a odpadového hospodářství (podrobnosti v příslušných tabulkách). Je potřeba upozornit na to, že se jedná o odpovědi na otevřené otázky – tato data mohou mít menší spolehlivost.

Tabula č. 1 – Nástroje pro sběr a uchování dat – ekonomika, finance, podnikání, N=94

Nástroj	%
Software / počítač	86
... <i>Excel</i>	9
... <i>Word</i>	1
... <i>specializované programy</i>	18
... <i>KEO</i>	3
... <i>Gordic</i>	3
... <i>VERA</i>	2
... <i>Munis</i>	1
... <i>geoportál úřadu</i>	1
Tužka-papír	23
Dotazníky / průzkumy (online / offline)	3
Evidence úřadu	2
... <i>faktury</i>	1
Mailová komunikace	2
ČSÚ	1
Elektronické bankovníctví	1
Kulaté stoly	1

Tabula č. 2 – Nástroje pro sběr a uchování dat – sociální otázky a služby, N=56

Nástroj	%
Tužka-papír	63
Software / počítač	20
... <i>Excel</i>	4
... <i>Word</i>	2
... <i>specializované programy</i>	4
Dotazníky / průzkumy (online / offline)	8
Evidence úřadu	8
... <i>faktury</i>	2
Internet	8
Kulaté stoly	2
Mailová komunikace	2



Tabula č. 3 – Nástroje pro sběr a uchování dat – zeleň, vodohospodářství, odpadové hospodářství, N=69

Nástroj	%
Tužka-papír	56
Software / počítač	44
... Excel	8
... Word	5
... specializované programy	7
... KOHA	2
... geoportál úřadu	2
Internet	11
... Facebook	3
Dotazníky / průzkumy (online / offline)	7
Evidence úřadu / institucí	8
Mailová komunikace	3
Kulaté stoly	2
Plakáty	2
Pocitové mapy	2

Tabula č. 4 – Nástroje pro sběr a uchování dat – vzdělávání a kulturní život, N=92

Nástroj	%
Software / počítač	75
... Excel	16
... Word	2
... specializované programy	15
... GIS	4
... ISPOP	2
... SKS	1
... MESOH	1
... Munis	1
... geoportál obce	1
... EKO-KOM	1
... KEO	1
Tužka-papír	42
Evidence úřadu / odečty	16
... pasport zeleně	4
... automatika vodovodu	1
... telemetrie	1
... faktury	1
... výkazy práce	1
... předávací protokoly	1
Dotazníky / průzkumy (online / offline)	2
Digitální mapy	1
Digitální povodňový plán	1
Internet	1
Kulaté stoly	1
Pocitové mapy	1



Tabula č. 5 – Nástroje pro sběr a uchování dat – digitální agenda, chytré řízení obce, energetika, N=82

Nástroj	%
Software / počítač	70
... <i>Excel</i>	11
... <i>Word</i>	1
... <i>specializované programy</i>	14
... <i>Gordic</i>	3
... <i>Galileo</i>	1
... <i>sw pro en. manažery</i>	3
... <i>Munis</i>	1
... <i>geoportál</i>	1
Tužka-papír	26
Evidence úřadu / odečty	11
... <i>pasporty</i>	1
... <i>faktury za energie a vodu</i>	1
... <i>odečty</i>	4
... <i>data z FTV</i>	4
... <i>průběžná data z elektroměrů</i>	1
Internet	6
... <i>web dodavatele</i>	1
... <i>Portál veřejné správy</i>	1
... <i>Energy Broker</i>	1
... <i>MŮJ ČEZ</i>	1
... <i>portál EDC</i>	1
Dotazníky / průzkumy (online / offline)	3
Mobil	3
Chytré semaforey Smart City	1
Mailová komunikace	1
Pocitové mapy	1



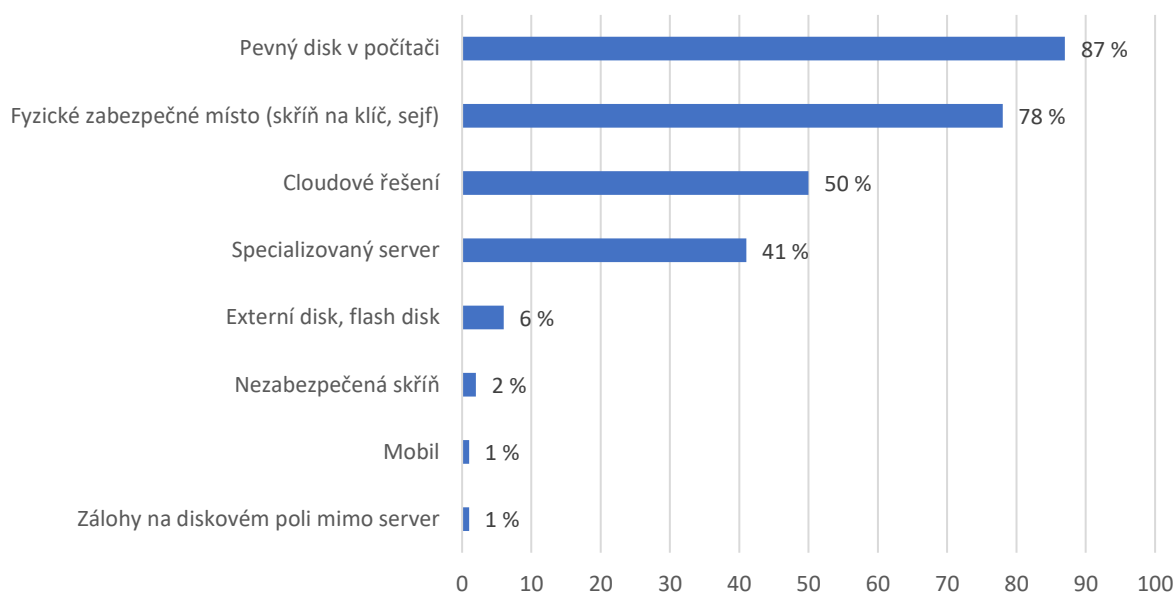
Tabula č. 6 – Nástroje pro sběr a uchování dat – mobilita, dopravní infrastruktura, N=45

Nástroj	%
Software / počítač	55
... Excel	8
... Word	3
... specializované programy	13
... GIS	5
... ParkSimply	3
Tužka-papír	45
Evidence	18
... automatické sčítače	5
... pasport komunikací	3
... počty parkovacích míst	3
... radary	3
Internet	10
Dotazníky / průzkumy (online / offline)	5
Data dopravce	3
Data mobilních operátorů	3
Dopravní studie	3

Respondenti v dotazníku uváděli, jakým způsobem jsou sbíraná data uchovávána (graf č. 10). Převažuje uchovávání dat na pevném disku počítače (87 %) a fyzické zabezpečené místo (78 %, bez určení, zda se v tomto případě jedná o data digitální či nedigitální). Relativně časté bylo také vzdálené uchovávání digitálních dat (cloud 50 %, server 41 %), další způsoby uchování dat byly málo časté.

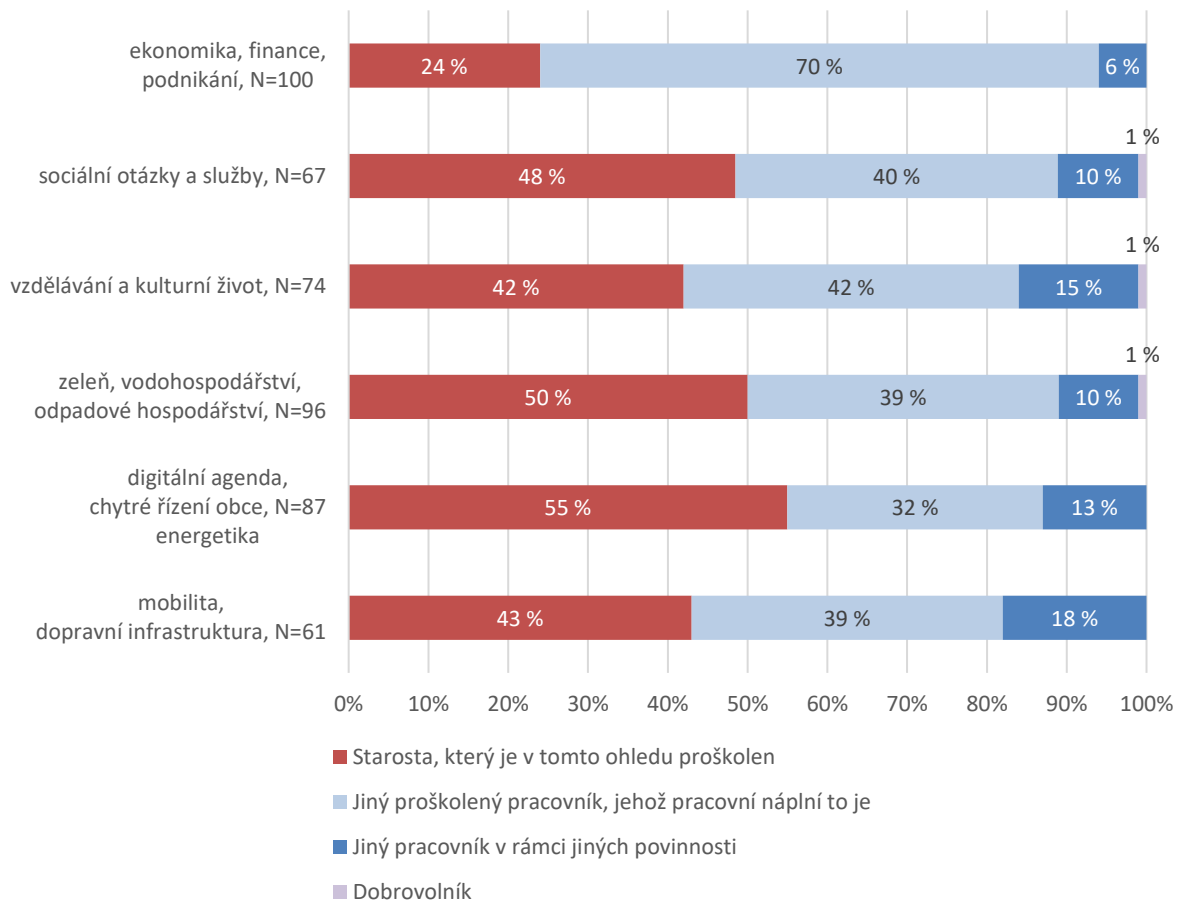
U všech 6 hlavních sledovaných oblastí platí, že jsou 2 hlavní osoby zodpovědné za sběr a uchování dat, jedná se o starostu, který je v tomto ohledu proškolen a o jiného (neurčeného) proškoleného pracovníka, jehož pracovní náplní tato činnost je (graf č. 11). Obě uvedené osoby jsou zodpovědné za sběr a uchovávání dat v podobném počtu případů. Pouze u ekonomické oblasti převažuje jiný proškolený pracovník, jehož pracovní náplní je sledovaná práce s daty (70 % případů).

Graf č. 10 – Způsob uchování dat (v %), N=105





Graf č. 11 – Osoba zodpovědná za sběr a uchování dat (v %), N=61-100



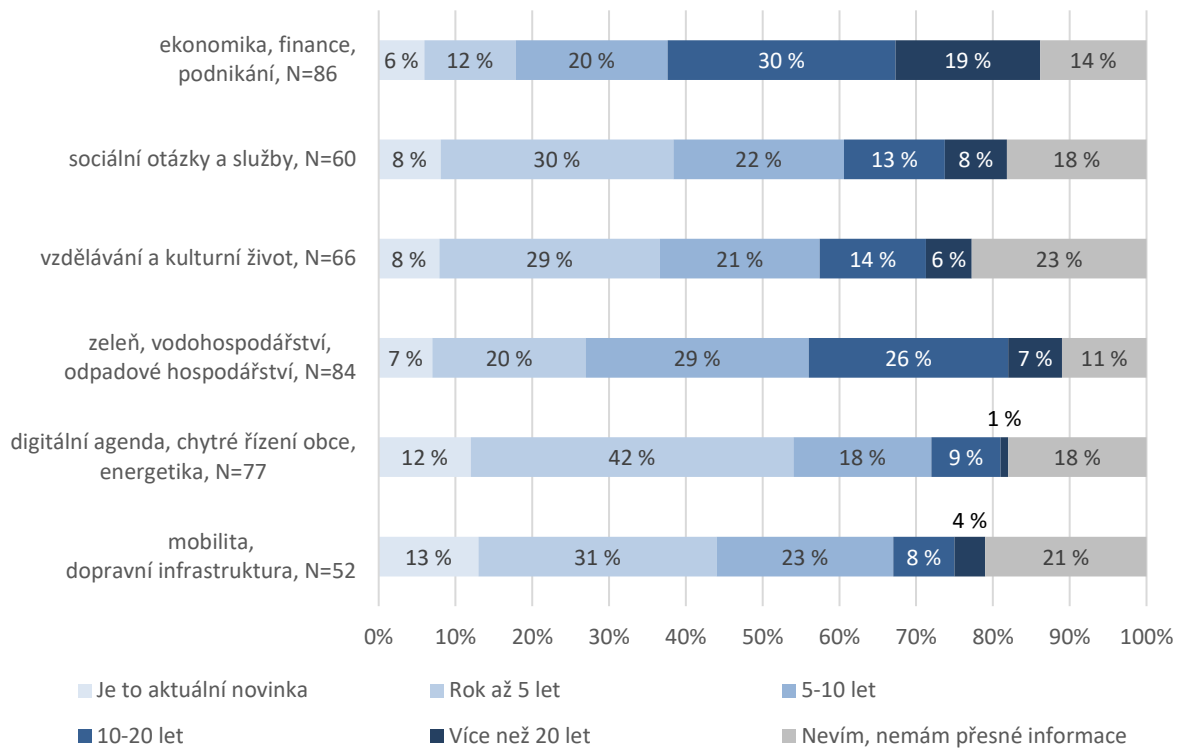
Většina obcí sbírá data v rámci sledovaných oblastí více let (graf č. 12), zhruba desetina obcí (6-13 %) se sběrem dat začíná. Ekonomika, finance a podnikání a oblast zeleně, vodohospodářství a odpadového hospodářství představují oblasti, které mají nejvyšší podíl dlouhodobého sledování 10 a více let (49 %, resp. 33 %).

Sledovány byly důvody toho, proč obec s daty pracuje jen částečně nebo nepracuje. Dominantní důvod bylo to, že je obec příliš malá, a proto data nepotřebuje (59 %). Zhruba pětina obcí (23 %) uvedla, že data nepotřebuje, že se dokáže obejít bez nich. Necelá pětina (18 %) pak uvedla, že se jí sledovaný jev netýká (data jsou využívána na maximum), podrobnosti jsou v grafu č. 13.

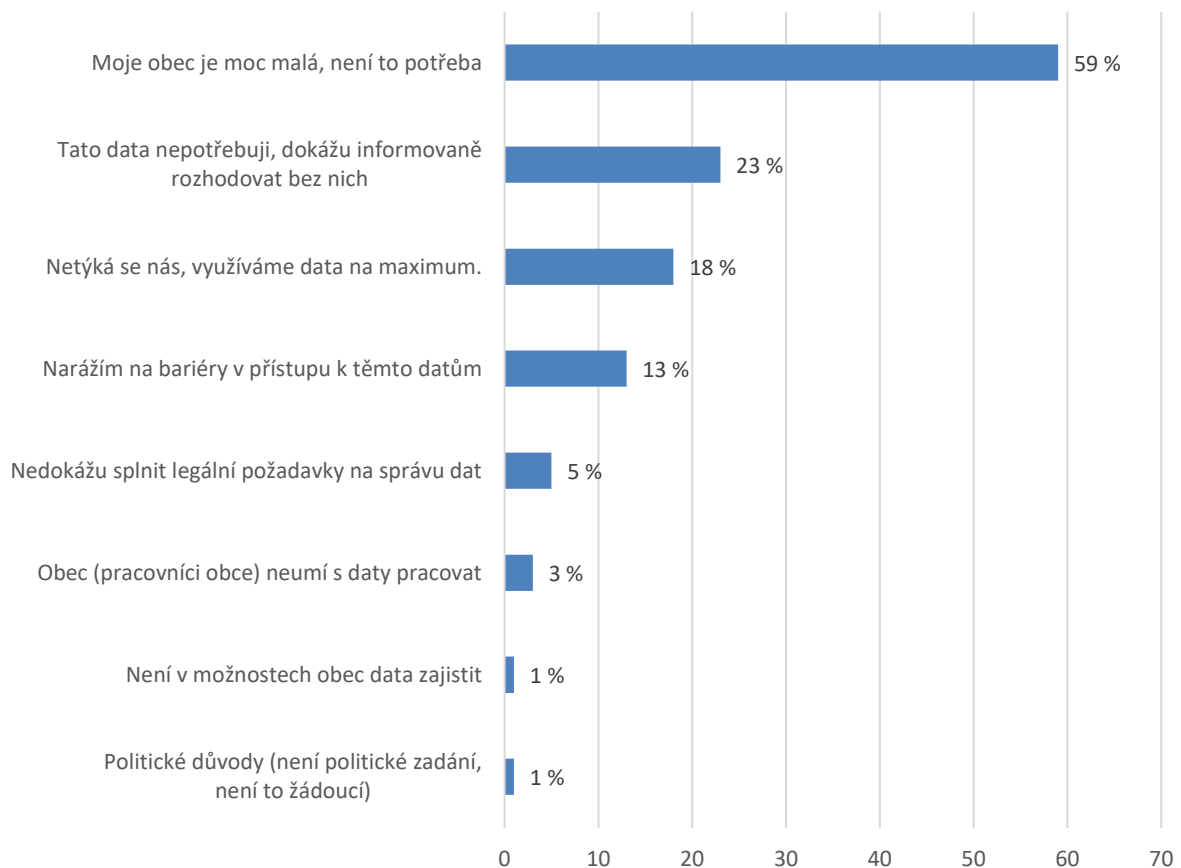
Syrová data jsou většinou (83 %) dostupná pouze pro starostu, resp. pracovníky úřadu. Naopak zpracovaná data ve formě zpráv, reportů či grafů jsou ve většině případů dostupná pro veřejnost (66 %) – zároveň je možné konstatovat, že třetina obcí ani zpracovaná data nezveřejňuje (graf č. 14).



Graf č. 12 – Jak dlouho do minulosti sahají obcí sbíraná data (v %), N=98

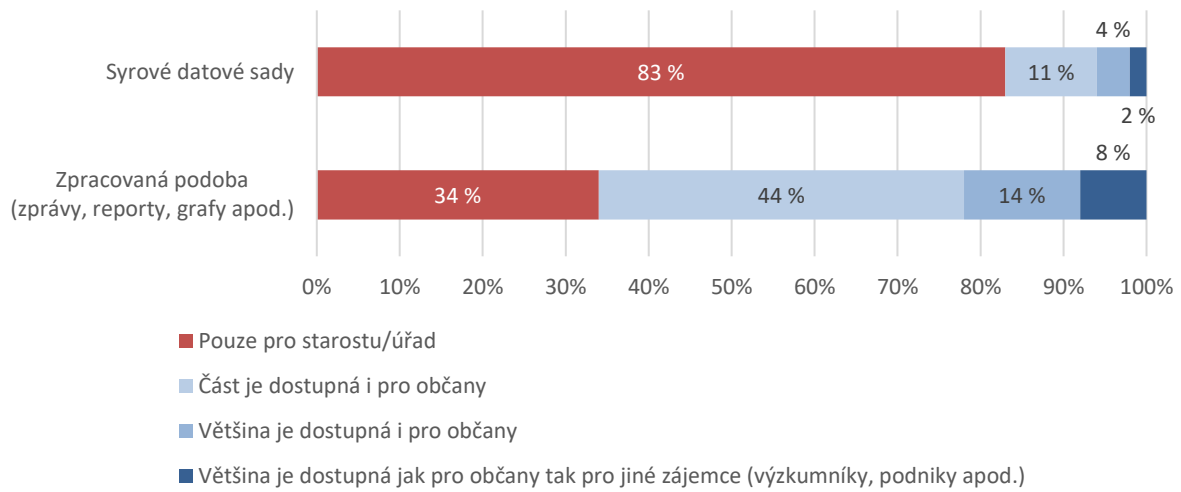


Graf č. 13 – Důvody toho, proč obec s daty pracuje jen částečně nebo nepracuje (v %), N=113





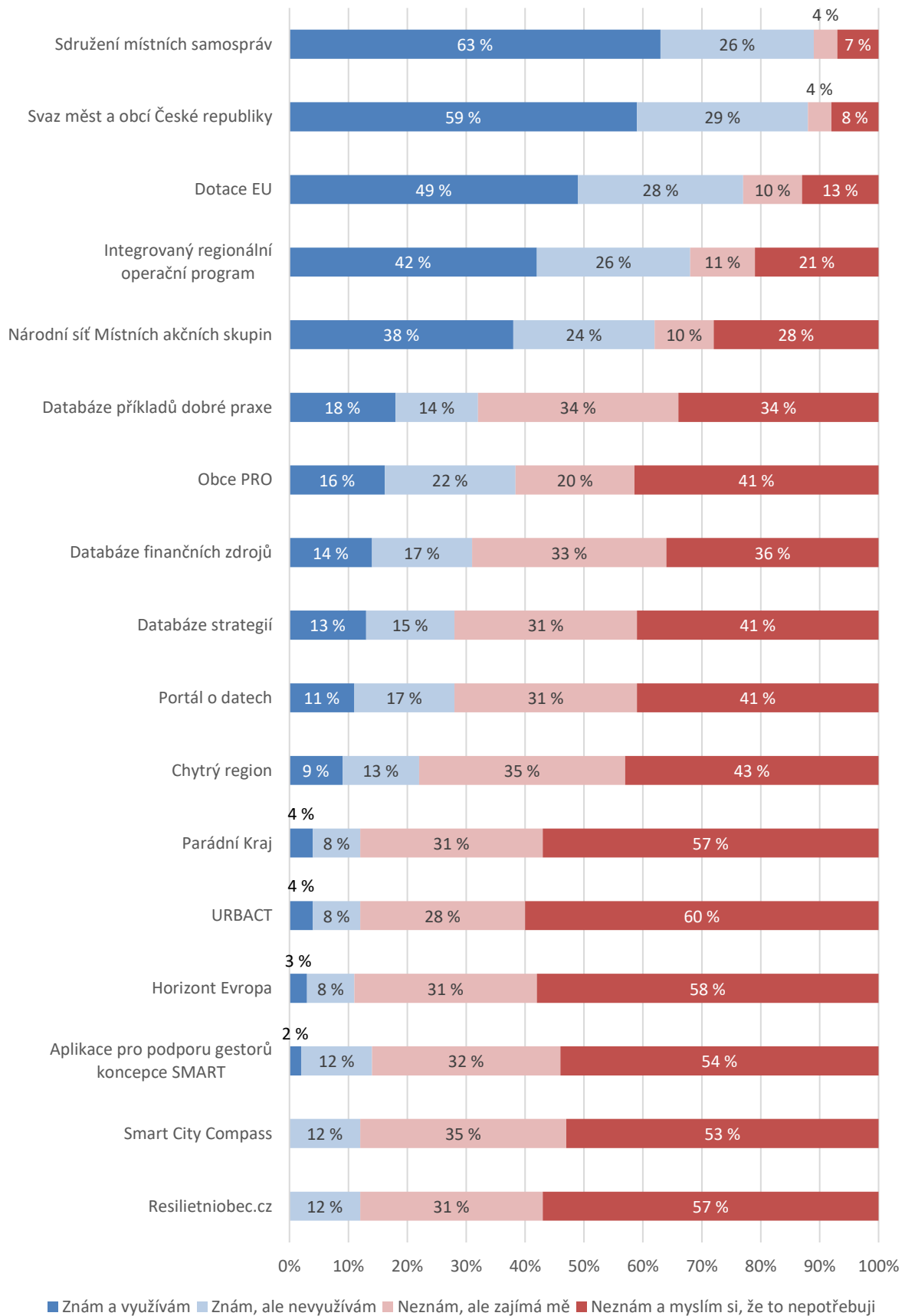
Graf č. 14 – Pro koho jsou data dostupná (v %), N=98



Podle respondentů patří mezi nejvíce využívané zdroje dat Sdružení místních samospráv (63 %), Svaz měst a obcí ČR (59 %), dotace EU (49 %), Integrovaný regionální operační program (42 %) a Národní síť MAS (38 %). Další sledované zdroje dat byly využívány relativně málo, řadu z nich respondenti neznali (a nemysleli si, že je potřebují). Byly identifikovány 2 zdroje dat, které nevyužívala žádná obec: Resilientobec.cz a Smart City Compass (tyto 2 zdroje měly také vysoký poměr odpovědí neznám a myslím si, že to nepotřebuji), details jsou uvedeny v grafu č. 15. Respondenti dále uváděli řadu dalších zdrojů (mimo sledované), které při práci s daty využívají, uvedeny jsou v grafu č. 16, nejčastěji se jednalo o Český statistický úřad.

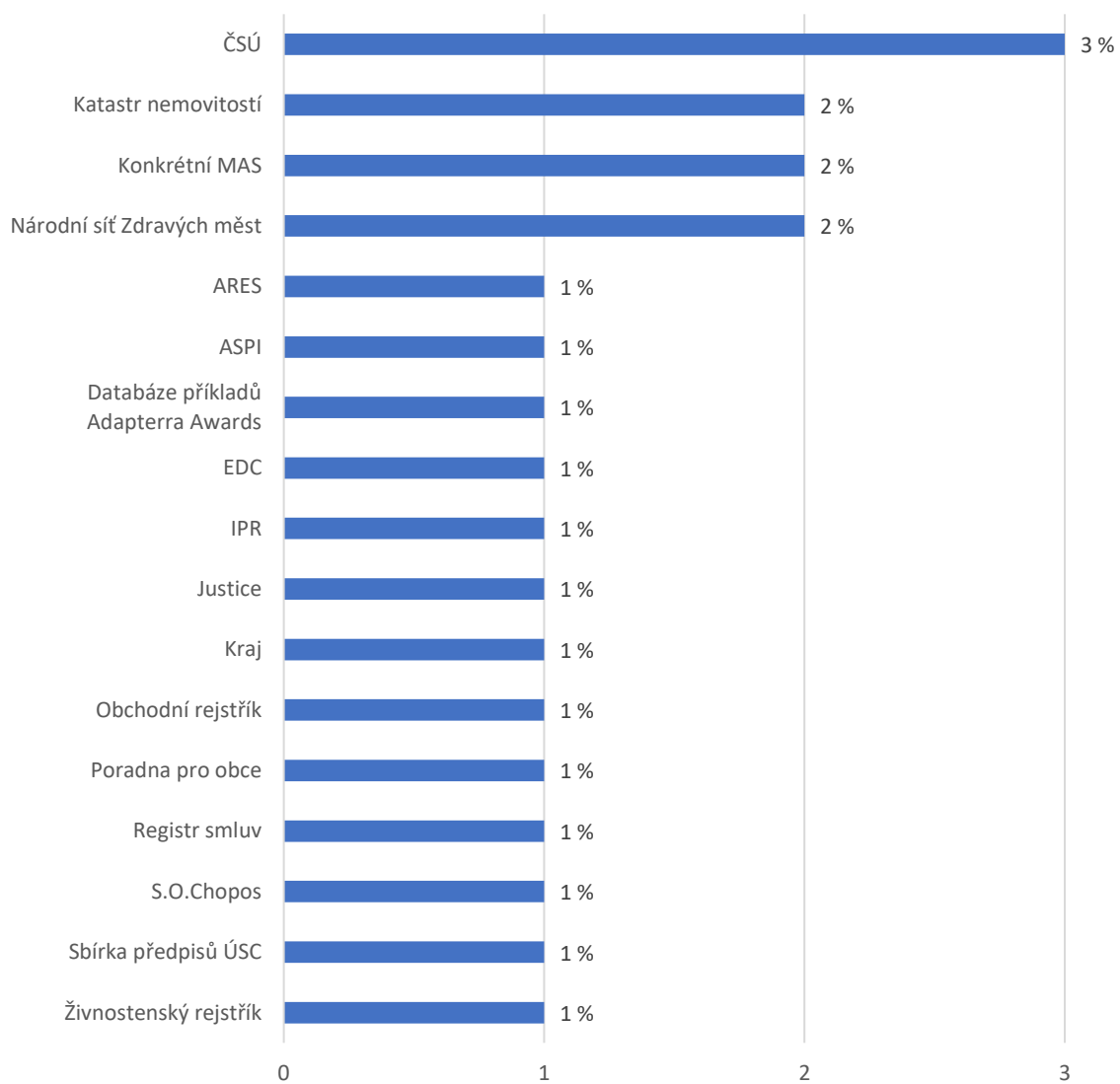


Graf č. 15 – Využívané zdroje dat (v %), N=98





Graf č. 16 – Jiné využívané zdroje dat (v %), N=98

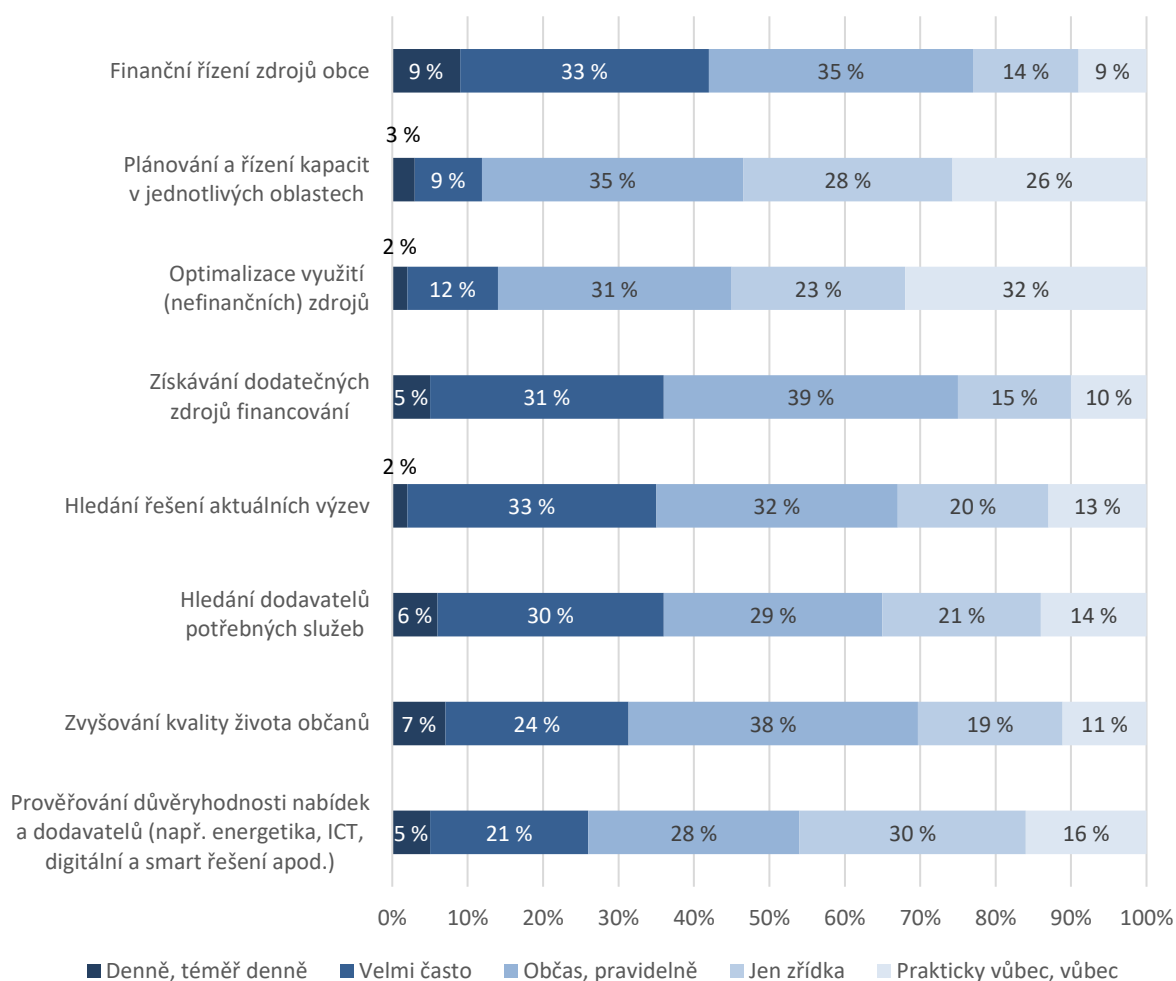




Data obce využívají k řadě různých činností (graf č. 17). Téměř všechny sledované činnosti byly ve většině případů využívány s frekvencí občas a častěji (až denně), obecně byly nejvíce uváděny kategorie “velmi často” a „občas, pravidelně“. Relativně malá část respondentů uváděla u sledovaných činností, že je v rámci využívání dat obce nedělají (prakticky vůbec, vůbec) – jednalo se zhruba o desetinu obcí napříč činnostmi. Pouze u optimalizace využívání nefinančních zdrojů (32 %) a plánování a řízení kapacit v jednotlivých oblastech (26 %) respondenti uváděli, že data nevyužívají vůbec.

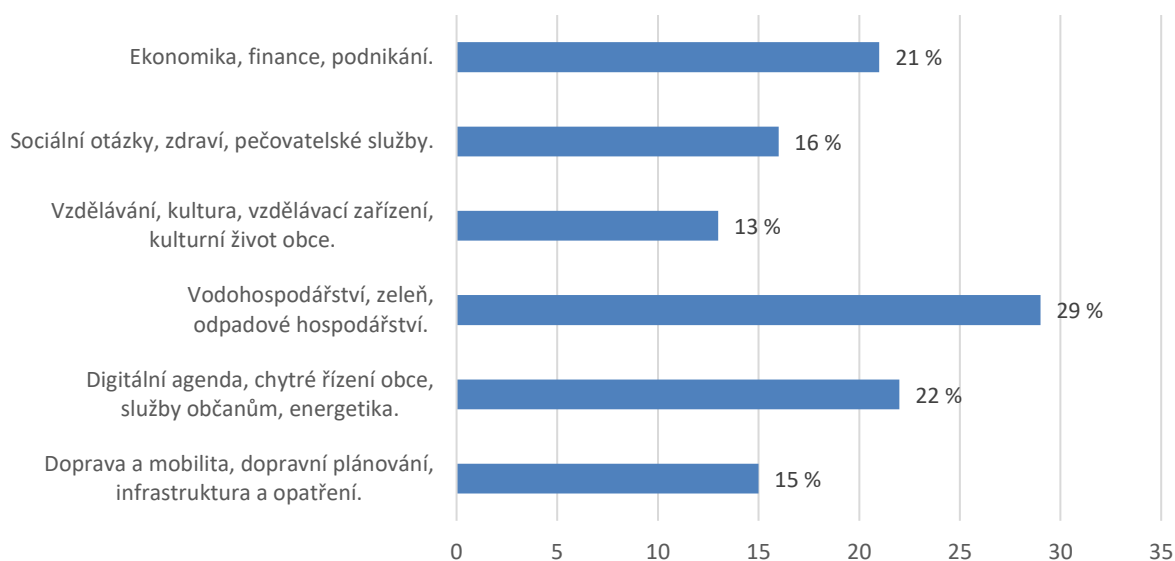
Podle respondentů by obcím využívání dat pomohlo při řízení obce, rozhodování o důležitých otázkách či řešení výzev nejvíce v oblasti vodohospodářství, zeleně a odpadového hospodářství (29 %), hodnocení jednotlivých oblastí je v grafu č. 18.

Graf č. 17 – K čemu jsou data využívána (v %), N=98



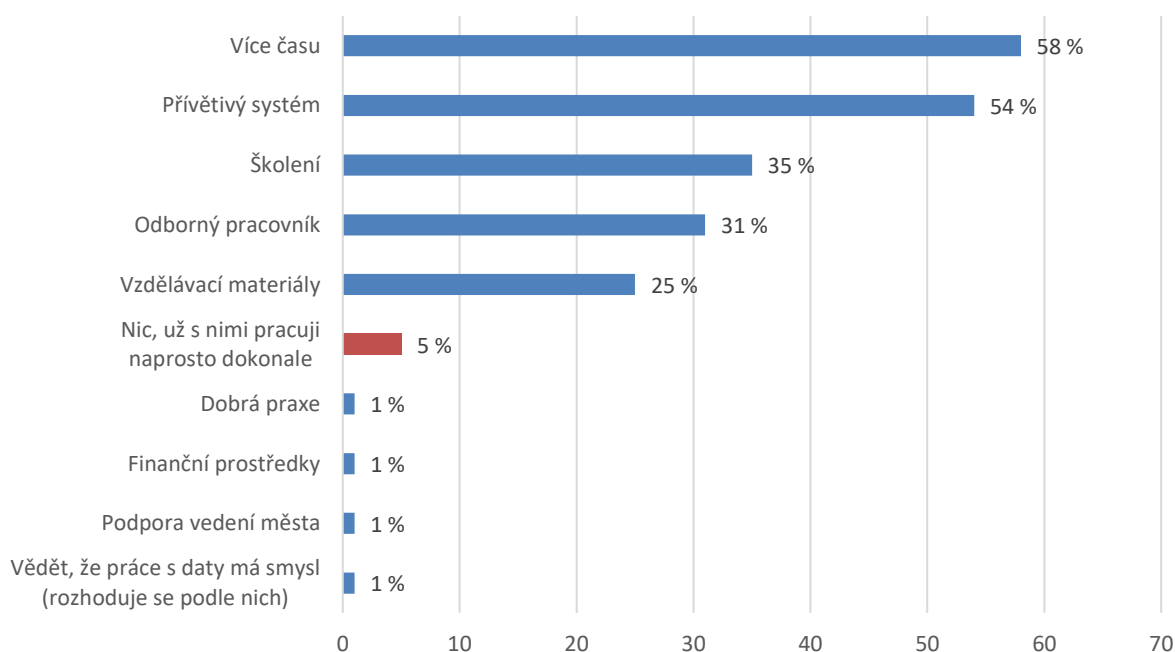


Graf č. 18 – Oblasti, ve kterých by obcím data usnadnila řízení obce, rozhodování o důležitých otázkách, řešení výzev (v %), N=98



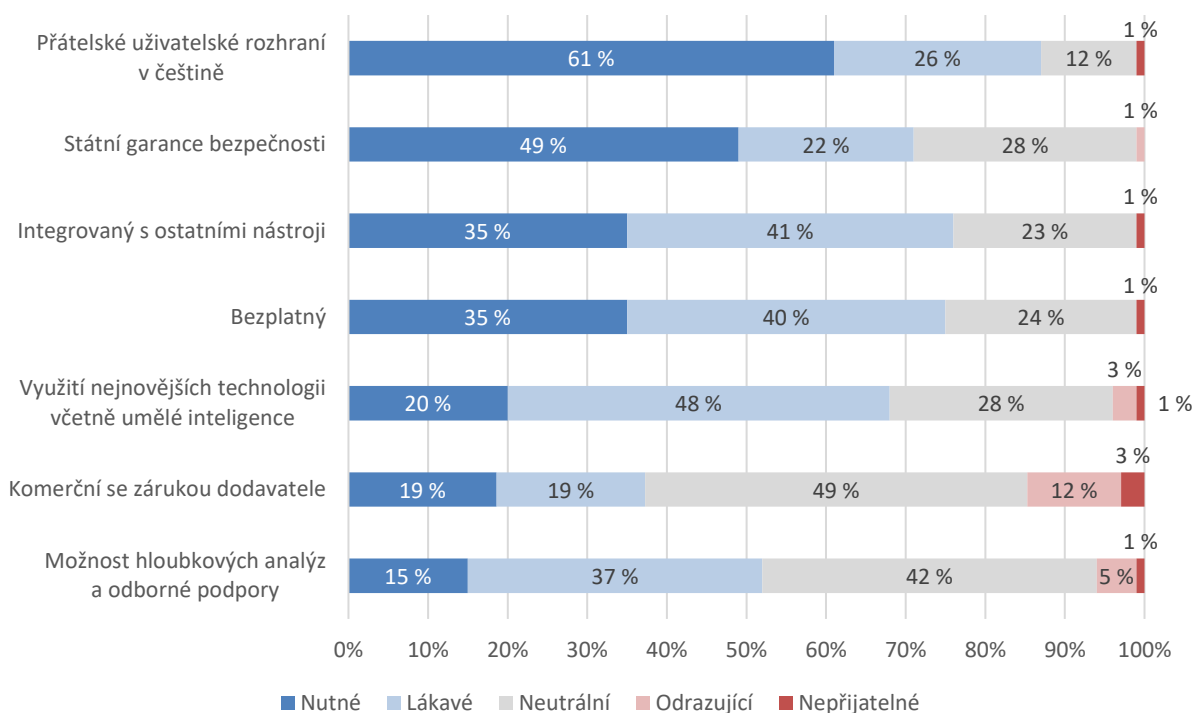
Respondentům by ke zlepšení využívání dat nejvíce pomohlo mít více času (58 %) a využívání systému, který by byl přívětivý (54 %). Několik respondentů (5 %) uvedlo, s daty pracují dokonale a není nic, co by jejich práci mohlo zlepšit (graf č. 19). Hodnocen byl ideální nástroj pro práci s daty (graf č. 20) – obecně je možné konstatovat, že respondenti pozitivně hodnotili všechny sledované benefity a vlastnosti (s výjimkou komerčního nástroje se zárukou dodavatele – jednalo se o jedinou charakteristiku nástroje na práci s daty, kterou pozitivně hodnotila menšina respondentů). Nejčastěji bylo pozitivně hodnoceno přátelské uživatelské rozhraní v češtině (87 %), naopak nejmenší podporu měl komerční nástroj s podporou dodavatele (38 %). V obecné rovině je také možné konstatovat, že žádný s posuzovaných vlastností ideálního nástroje neměl výrazně negativní hodnocení (to se u jednotlivých parametrů pohybovalo v pásmu 1-15 %).

Graf č. 19 – Co by respondentům pomohlo ke zlepšení využití dat při jejich práci (v %), N=113





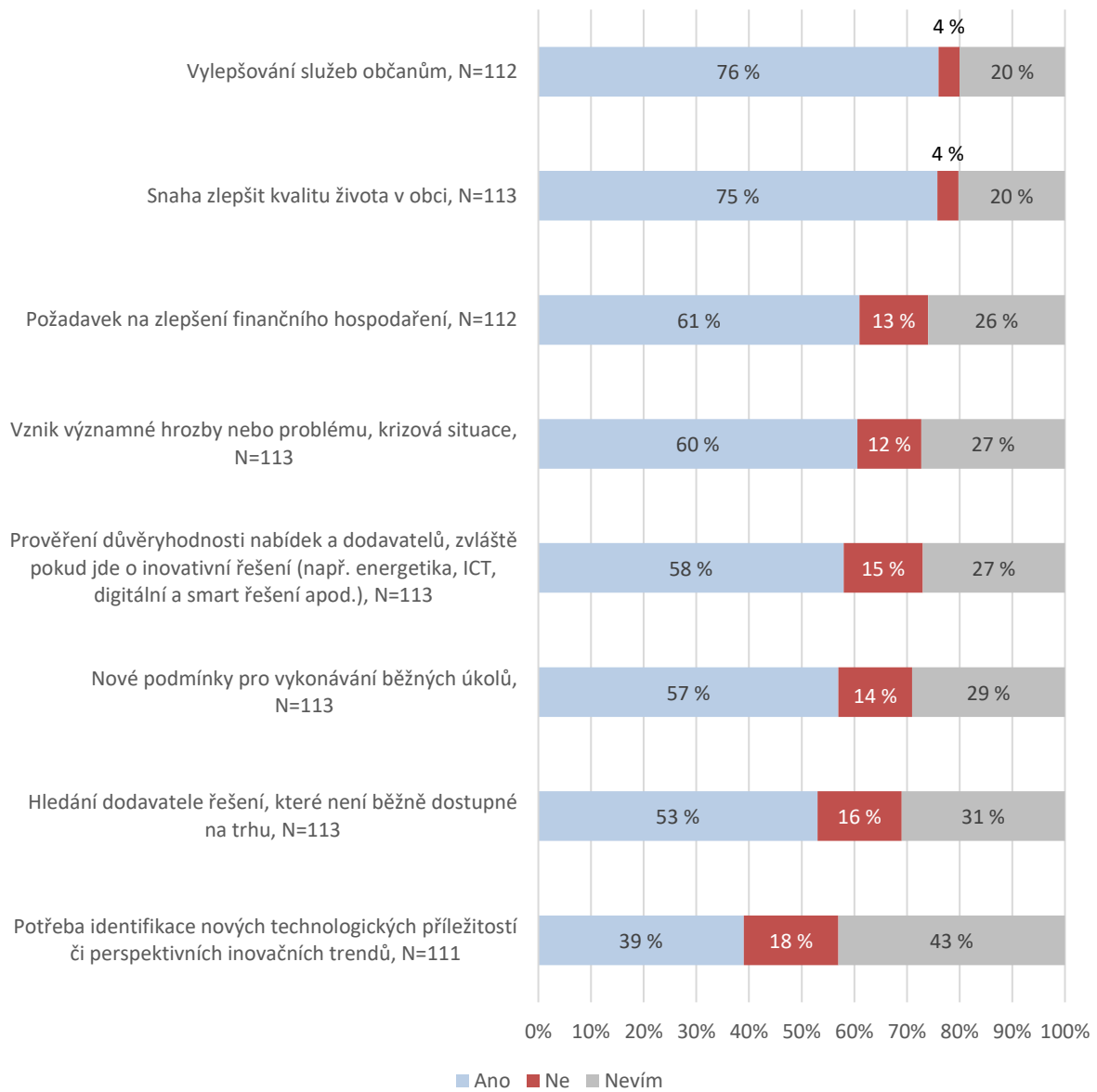
Graf č. 20 – Jaké vlastnosti by musel mít nástroj k práci s daty, aby se respondentům dobře používal (v %), N=113



Nejčastěji by vznikla potřeba většího využití dat v situaci, kdy by to vylepšilo služby občanům (76 %), podobně pak bylo hodnoceno využití dat v rámci snahy zlepšit kvalitu života v obci (75 %). Nejmenší podporu měla situace spojená s potřebou identifikace nových technologických příležitostí či perspektivních inovačních trendů (39 %) - jednalo se o jedinou posuzovanou situaci, která neměla nadpoloviční podporu respondentů. Podrobnosti jsou v grafu č. 21. Respondenti dále uváděli, ve kterých situacích v minulosti data obcím pomohla. Nejčastěji uváděnou odpovědí byly běžné úkony související s řízením obce (71 %). Zbýlé posuzované situace měly podobné hodnocení – zhruba polovina respondentů se vyjádřila kladně, zhruba třetina záporně, zbylá část respondentů odpověděla “nevím” (graf č. 22). Účastníci šetření měli možnost v otevřené otázce popsat další situace, kdy jim data pomohla. Popsáno bylo několik oblastí: nejčastěji bylo různými slovy popsáno využívání dat v rámci běžného chodu obce, jeden z účastníků popsal v této souvislosti „*data based přístup*“. Dále bylo uváděno využívání dat při různých krizových situacích. Někteří respondenti popisovali tyto situace v obecné rovině, jiní uváděli situace konkrétní – pandemie COVID, povodně, ptačí chřipka. Uveden byl také monitoring budov a s ním související optimalizace spotřeby energií a hospodaření s dešťovou vodou. V oblasti dopravy se jednalo o využívání dat při řešení dopravních nehod či návrh parkování v obci využívání dat v oblasti dopravy. Podrobnosti jsou uvedeny v tabulce č. 7.

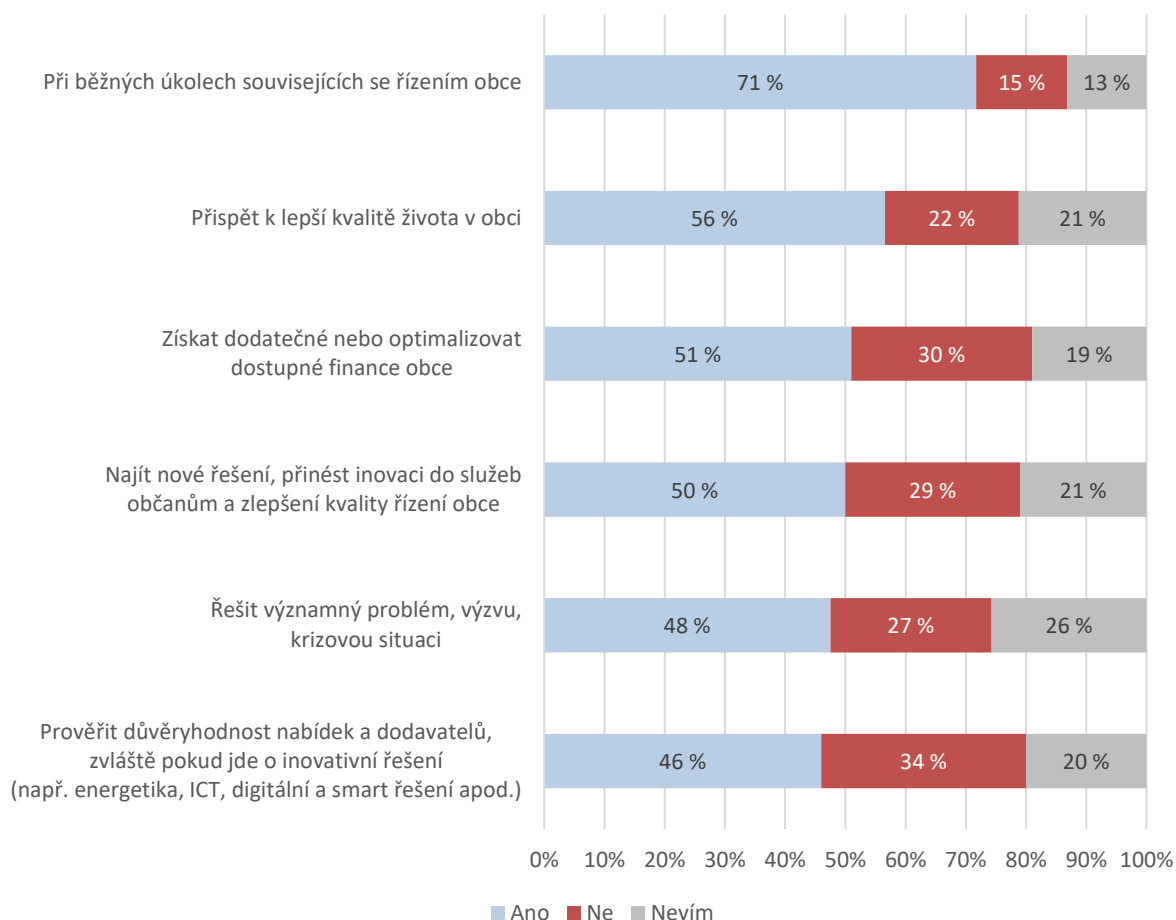


Graf č. 21 – Situace, kdy by vznikla potřeba většího využití dat než dosud (v %), N=111-113





Graf č. 22 – Situace, při kterých v minulosti data pomohla (v %), N=98



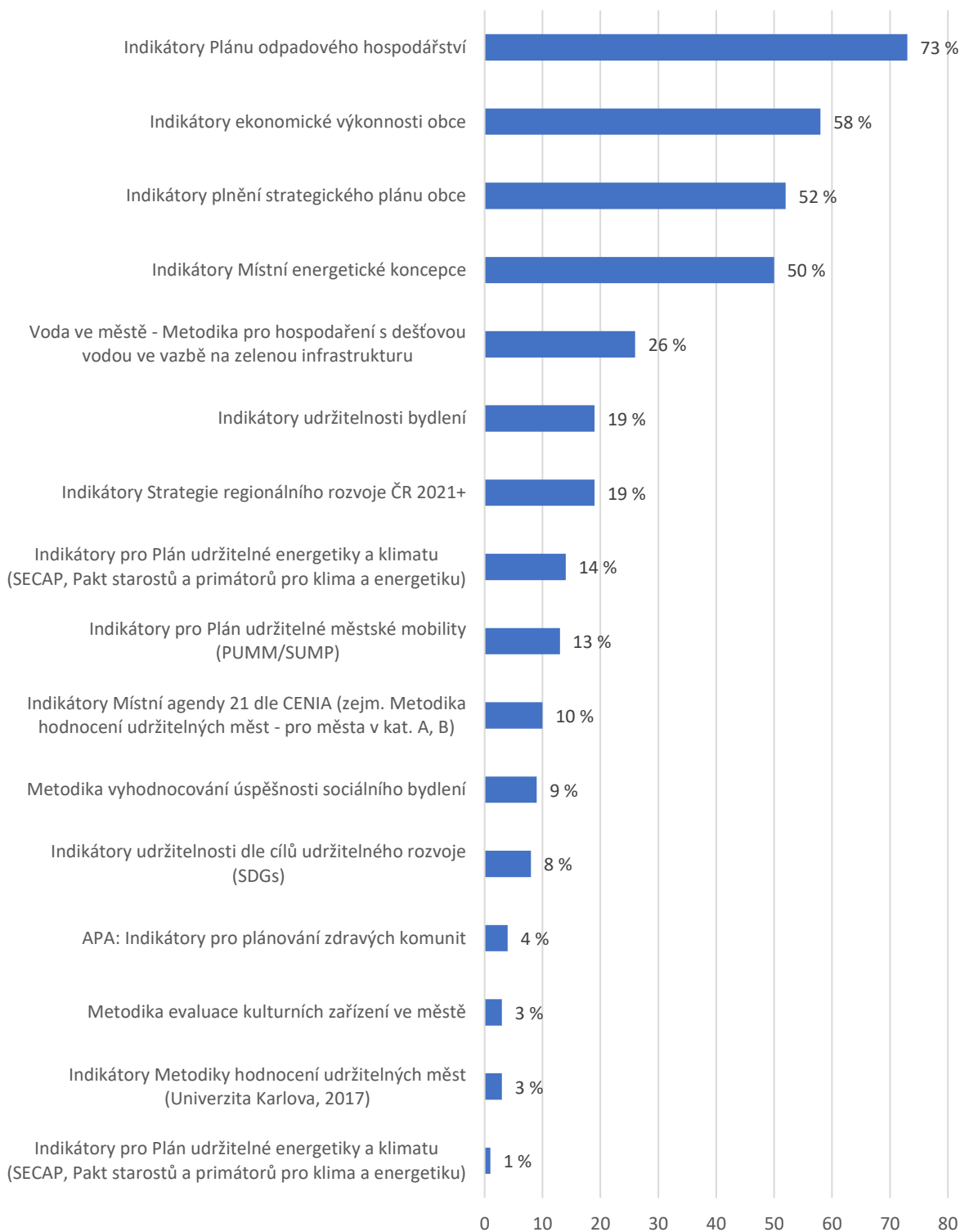
Tabulka č. 7 – Další situace, při kterých v minulosti data pomohla (v %), N=98

Identifikovaná situace	%
Běžný chod obce / data based přístup	10
<i>z toho administrativa</i>	1
Krizové řízení	9
<i>... COVID</i>	4
<i>... povodně</i>	3
<i>... ptačí chřipka</i>	1
Výběr dodavatele / posuzování nabídek	4
Monitoring budov / energetické úspory	3
Doprava	2
<i>... řešení dopravní nehody</i>	1
<i>... návrh parkování</i>	1
Odpadové hospodářství	2
Dotace	1
Aktualizace strategického plánu	1
Hospodaření s dešťovou vodou	1
Komunikace s občany / informování občanů	1
Monitoring obsazenosti škol	1
Výběr ředitele školy	1



Hodnoceny byly vybrané indikátorové sady podle toho, zda jsou užitečné pro práci respondentů (graf č. 23). Hodnocení sledovaných indikátorových sad se značně lišilo (1-73 %). Nejvíce užitečné byly indikátory plánu odpadového hospodářství (73 %). Většinou podporu měly dále indikátory ekonomické výkonnosti obce (58 %), indikátory plnění strategického plánu obce (52 %). Podporu přesně poloviny respondentů měly indikátory Místní energetické koncepce. Další indikátory (a jednalo se o většinu posuzovaných sad) byly hodnoceny jako užitečné výrazně menším počtem respondentů, podrobnosti jsou uvedeny v příslušném grafu.

Graf č. 23 – Indikátorové sady užitečné pro práci respondentů (v %), N=90





Shrnutí a závěr

Ačkoli nemělo šetření nároky na reprezentativitu výzkumného souboru, tak je možné konstatovat, že z pohledu počtu obyvatel obce je popsání šetření relativně reprezentativní, kdy převažuje zastoupení menších obcí, zároveň platí že jsou některé velikostní kategorie (v menší míře) více či méně pod/nadrepresentované. Obecně je ale dosažená míra reprezentativity na základě tohoto ukazatele relativně dobrá. Na druhou stranu je nutné upozornit na to, že chybí více dat pro větší obce – pro obce s více než 2000 obyvateli mohou být data méně spolehlivá (vzhledem k malému absolutnímu počtu zástupců této kategorie v šetření).

Z pohledu charakteristiky respondentů převažuje pohled vedení obce (starosta, místostarosta). Jedním ze zjištění šetření je fakt, že jsou obce, které s daty nepracují vůbec. Výzkum odhalil 2 skupiny oblastí podle sběru/využívání dat:

1) Ekonomika, vodohospodářství, zeleň, odpadové hospodářství, dále také digitální agenda a řízení obce – zde je využívání dat více intenzivní, data se zde sledují dlouhodobě. Ze sledovaných oblastí jsou to ty, který jsou více spjatý s každodenním fungováním, jedná se o udržení základních funkcí obce (“přežití obce”).

2) Na druhé straně stojí sociální oblast, vzdělávání, doprava – data se zde využívají méně (či vůbec), častěji je zde využíván model “tužka-papír”.

Poznatkem prezentovaného šetření je také malý relativně důraz obcí na smart řešení, v řadě případů je využíván systém tužka-papír, někde jsou popisována jednodušší a méně sofistikovaná řešení (Excel, Word).

Mezi hlavní bariéry intenzivnějšího využívání dat patří přesvědčení obcí, že data nepotřebují, že dokáží fungovat (a rozhodovat) bez nich. Obce by nejvíce při práci s daty ocenili více času.

Obecně je možné konstatovat, že data nejvíce pomáhají při každodenním fungování obcí. Bylo také zjištěno, že ne všechny obce data zveřejňují.